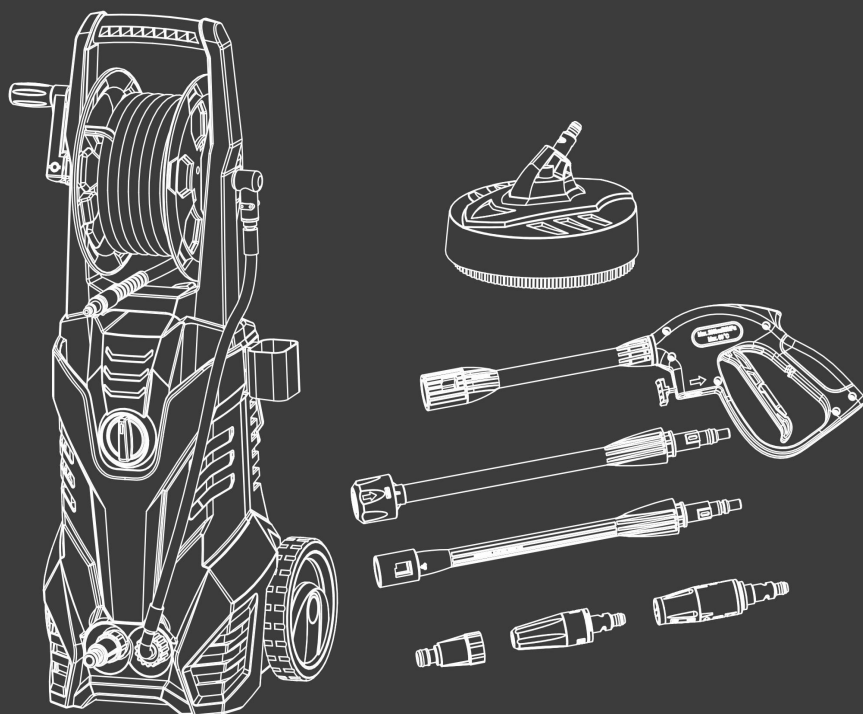


HYUNDAI
POWER PRODUCTS

HOGEDRUKREINIGER HNNHPE2000

ORIGINELE INSTRUCTIES



WAARSCHUWING: Lees voor gebruik de instructiehandleiding zorgvuldig door.

Beoogd gebruik

De hogedrukreiniger wordt gebruikt voor het reinigen van voorwerpen en buitenoppervlakken (gereedschappen, voertuigen, boten, terrassen, gevels, tuinmeubelen, enz.) met een hogedrukwaterstraal. Het is niet bedoeld voor commercieel gebruik.

Zorg ervoor dat voertuigen en hun motoren schoon zijn en zich op geschikte plaatsen bevinden met een olieafscheider.

De onderstaande veiligheidsinstructies moeten worden gelezen en nageleefd voordat u de hogedrukreiniger gebruikt!

Veiligheidsinstructies voor hogedrukreinigers:

- . Het apparaat mag alleen worden aangesloten op een elektrische aansluiting die door een elektricien is voorzien in overeenstemming met IEC 60364.

- . Het apparaat moet rechtopstaand worden gebruikt.
- . Het apparaat moet buitenshuis worden gebruikt.
- . Dit apparaat is niet ontworpen voor gebruik door mensen (inclusief kinderen) van wie de fysieke, mentale of zintuiglijke vermogens zijn aangetast, of die geen ervaring en kennis met het gebruik van het apparaat hebben.
- . Het apparaat mag niet worden gebruikt in omgevingen met een explosiegevaar.
- . Het apparaat mag niet onbeheerd worden achtergelaten terwijl de startschakelaar (5) is ingeschakeld.
- . De straal (23+24) van de hogedrukreiniger mag niet worden gericht op personen, dieren, elektrische onderdelen of het apparaat zelf. Zorg ervoor dat er geen mensen in het werkgebied aanwezig zijn.

- . Richt de straal (23+24) nooit op uzelf of anderen om kleding of schoenen te reinigen.
- . Het bespuiten van producten die schadelijke stoffen (zoals asbest) kunnen bevatten, zijn niet toegestaan.
- . Controleer het netsnoer (9) en de hogedrukslang (4) op beschadigingen voordat u de werken begint.
- . Een beschadigd spuitpistool (11) moet worden vervangen in een erkend servicecentrum.
- . Een beschadigde hogedrukslang (4) moet worden vervangen door een originele slang voordat u begint te werken.
- . Als het netsnoer (9) is beschadigd, moet deze worden vervangen door een koppeling die verkrijgbaar is bij het servicecentrum of de fabrikant.
- . Raak de stekker en het netsnoer (9) niet aan met natte handen.

- . Gebruik indien nodig een spatbestendig verlengsnoer en zorg ervoor dat de stekker en de verlengsnoeraansluiting waterdicht zijn. Niet-geschikte verlengsnoeren kunnen gevaarlijk zijn.
- . Zorg ervoor dat de afvoerleiding afgedicht is en verbonden is met de slangkoppeling (7).
- . De afvoerbuis en de hogedrukslang (4) mogen niet worden gebogen.
- . Banden en ventielen moeten op minstens 30 cm afstand van het voertuig worden gereinigd.
- . Bij het gebruik van reinigingsmiddel moeten de instructies voor het gebruik en de verwijdering en de voorzorgsmaatregelen van de fabrikant van het reinigingsmiddel worden nageleefd.
- . Dit apparaat is ontworpen voor gebruik met reinigingsmiddel dat wordt geleverd of aanbevolen door de fabrikant. Het gebruik van andere reinigingsmiddelen of

chemicaliën kan de veiligheid van het apparaat beïnvloeden.

- De waterstraal zorgt ervoor dat het spuitpistool (11) de achterwaartse kracht omkeert. Zorg ervoor dat u uw evenwicht behoudt en houd het spuitpistool (11) en de sproeibuis (12) stevig vast.
- Bescherm uzelf tegen de spuitelementen door geschikte werkkleding en een veiligheidsbril te dragen.
- Het wordt aanbevolen geluidsbescherming te dragen
- De machine kan worden verplaatst. Gebruik de handgreep. Gebruik het snoer niet om de hogedrukreiniger te dragen. Trek niet aan het snoer om de stekker uit het stopcontact te halen.
- Verplaats het apparaat NOOIT door aan de hogedruk slang te trekken. Gebruik de handgreep bovenaan het apparaat.

- . Plaats het apparaat alleen op stabiele oppervlakken om het te gebruiken, te monteren of demonteren. Houd het apparaat tijdens het transport stevig vast.
- . **Let op:** Gebruik alleen originele reserveonderdelen en accessoires van de fabrikant om de veiligheid van het apparaat te garanderen. Hogedrukslangen, bedieningselementen en koppelingen zijn belangrijk voor de veiligheid van het apparaat.
- . Gebruik het apparaat nooit als het netsnoer of belangrijke onderdelen van het apparaat, bv. de veiligheidsinrichting, de hogedrukslang of het spuitpistool, zijn beschadigd.

Symbolen:



Lees de instructiehandleiding.



Voldoet aan de toepasselijke Europese normen en richtlijnen.



Beschermingsklasse II. Dit betekent dat het apparaat is uitgerust met dubbele isolatie. Een aardingsstekker is niet vereist.



WAARSCHUWING! De straal mag niet worden gericht zijn op personen, dieren, onder spanning staande apparatuur of het apparaat zelf.



Het apparaat mag niet worden aangesloten op de drinkwaterleiding.



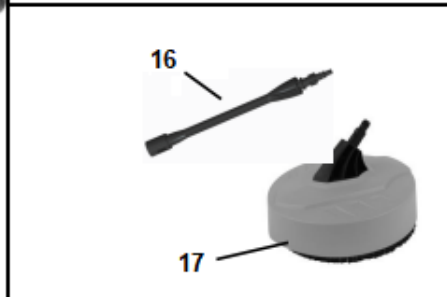
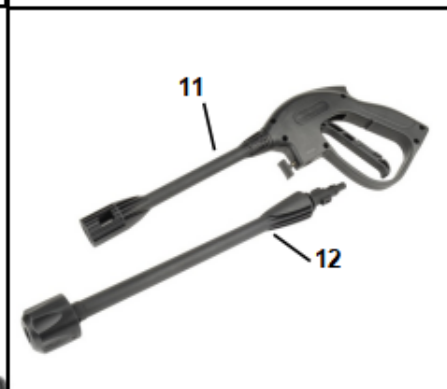
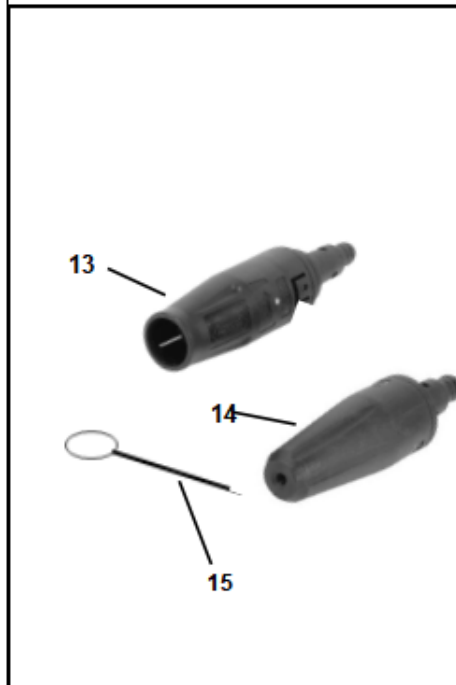
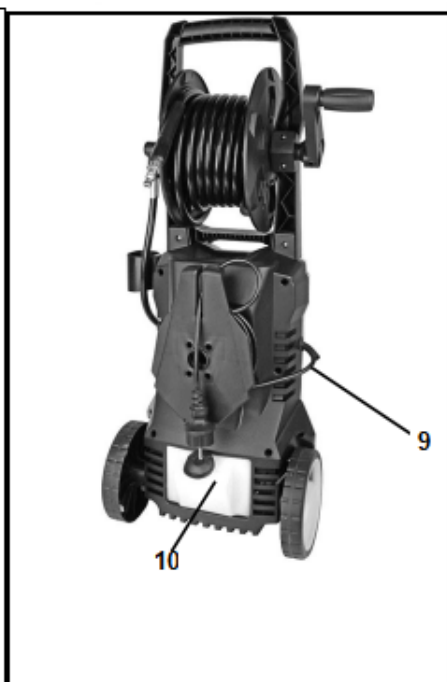
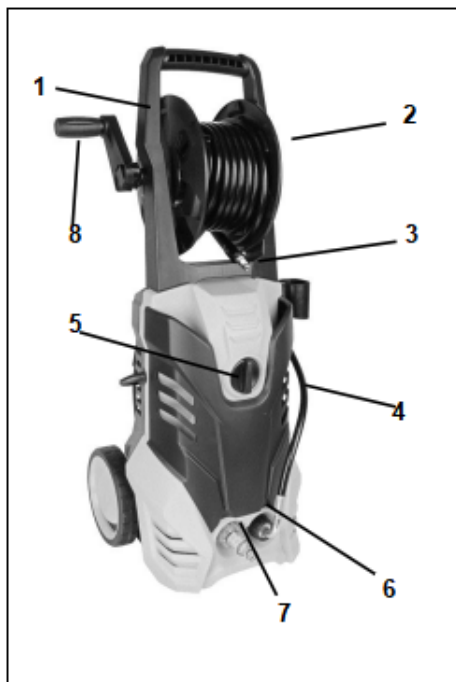
Gegarandeerd geluidsvermogensniveau.

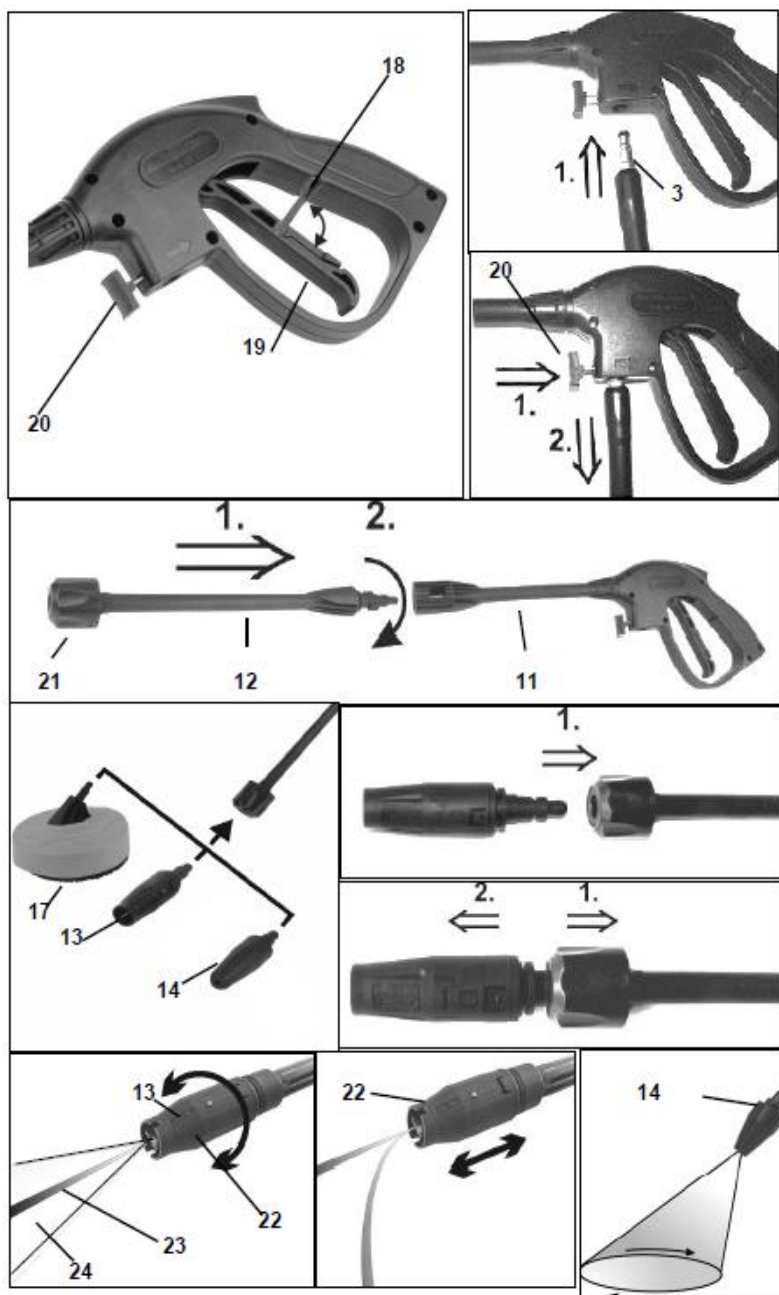


Beschermingsniveau 5. Dit betekent dat het apparaat is beschermd tegen een zwakke waterstraal, bv. wanneer er water terecht komt op het apparaat bij het reinigen van de tuin.



■ Juiste verwijdering van het product. Deze markering geeft aan dat dit product in de hele EU niet samen met ander huishoudelijk afval mag worden verwijderd. Om mogelijke schade aan het milieu of de menselijke gezondheid door ongecontroleerde afvalverwijdering te voorkomen, moet u het apparaat op een verantwoorde wijze recycleren om het duurzaam hergebruik van materiaalbronnen te bevorderen. Als u het gebruikte apparaat wilt retourneren, gebruikt u de retour- en ophalingsystemen of neemt u contact op met de winkel waar u het product hebt aangeschaft. Ze kunnen dit product aannemen voor een milieuvriendelijke recycling.





Inhoud van de verpakking	Beschrijving van het apparaat (afbeelding 1)
<p>1 hogedrukreiniger 1 hogedruk slang 1 spuitpistool 1 spuitbuis 1 vuilfrees 1 breed straalmondstuk 1 oppervlaktereiniger 1 slangaansluiting 1 reinigungsnaald voor mondstuk</p>	<p>1. Draaghandgreep 2. Slangtrommel 3. Slangaansluiting 4. Hogedruk slang 5. Bedieningsschakelaar 6. Hogedrukuitlaat 7. Watertoevoer 8. Stang voor handmatig opwikkelen 9. Netsnoer 10. Reinigingsmiddeltank 11. Spuitpistool 12. Spuitbuis 13. Breed straalmondstuk 14. Vuilfrees 15. Reinigungsnaald voor mondstuk 16. Verlenging 17. Oppervlaktereiniger 18. Vergrendelsysteem 19. Trekker 20. Ontgrendeling 21. Vergrendelklep 22. Mondstukuiteinde 23. Rechte straal 24. Ronde straal</p>

Technische gegevens

Nominale spanning	220-240 V~
Frequentie	50 Hz
Nominaal vermogen	2000 W
Max. watertemperatuur	40 °C
Min. waterproductie	6,0 l/min
Max. waterproductiedruk	0,3 MPa (3 bars)
Nominale bedrijfsdruk	10 MPa (100 bars)
Max. bedrijfsdruk	15,0 MPa (150 bars)
Geluidsdrukniveau (onzekerheid K = 3dB)	88 dB(A)
Max. geluidsniveau (onzekerheid K = 3dB)	99 dB(A)
Trilling van het spuitpistool	3,0 m/s ²
Beschermingsklasse	II /
Beschermingsgraad	IPX5
Gewicht	9,4 kg



Draag gehoorbescherming wanneer u het apparaat gebruikt.

Opmerking:

- De aangegeven totale trillingswaarde werd gemeten volgens een standaardtestmethode en kan worden gebruikt voor het vergelijken van het ene apparaat met het andere.
- De opgegeven totale trillingswaarde kan zelfs worden gebruikt in een voorlopige schatting van de blootstelling.

Waarschuwing:

- De trillingsemissie tijdens het werkelijke gebruik van het elektrische apparaat kan verschillen van de totale opgegeven waarde, afhankelijk van hoe het apparaat wordt gebruikt;
- Vermijd het risico op trillingen

Suggestie: 1) draag handschoenen tijdens de werking.

2) beperk de gebruikstijd en verkort de uitschakeltijd.

Beschermingsklasse IPX5

Het product is beschermd tegen een kleine waterstraal. Er kan bijvoorbeeld tuinwater op het apparaat worden gesproeid.

Automatische stop van de motor

Deze hogedrukreiniger is uitgerust met een automatische motorstop. Als de trekker (19) van het spuitpistool tijdens het gebruik wordt geactiveerd, wordt de motor automatisch gestopt. Door de trekker (19) opnieuw in te drukken, wordt de motor opnieuw gestart. Tijdens korte werkonderbrekingen moet de trekker (19) van het spuitpistool (11) worden vergrendeld met het vergrendelsysteem (18) om onbedoeld starten van de motor te voorkomen. In het geval van langere onderbrekingen, moet de bedieningsschakelaar (5) op 'UIT' worden gezet.

Reinigingsmiddelen gebruiken

Deze hogedrukreiniger is geschikt voor het gebruik van universele reinigingsproducten voor auto's, boten, huis en tuin die worden aanbevolen door de fabrikant en zijn goedgekeurd voor gebruik met hogedrukreinigers (bv. Kärcher, Mellerud).

Het gebruik van andere reinigingsmiddelen of chemicaliën kan de veiligheid van het apparaat beïnvloeden.

- Bij het gebruik van reinigingsproducten moeten de doseer- en toepassingsinstructies van de fabrikant van het reinigingsproduct worden nageleefd.
- Gebruik geen agressieve reinigingsmiddelen.
- Raadpleeg uw gespecialiseerde verkoper voor advies over geschikte reinigingsproducten.

Voorafgaand aan het inschakelen

- Het wordt aanbevolen dat een specialist een stroombeveiligingsschakelaar op de elektrische aansluiting van het apparaat installeert om de stroom te onderbreken wanneer de foutstroom gedurende 30 ms de 30 mA overschrijdt.
- Overeenkomstig de geldende voorschriften mag het apparaat nooit worden gebruikt zonder een afscheidingssysteem op het drinkwatersysteem. Gebruik een afscheidingssysteem overeenkomstig EN 12729 type BA. Verbind de systeemafscheider altijd met de watertoevoer en nooit rechtstreeks met het apparaat!
- Schuif de slanghaspel (2) in de daarvoor bestemde houder aan de voorkant en bevestig deze met twee schroeven.
- De hogedrukslang (4) moet stevig op de hogedrukuitlaat (6) worden geschroefd.
- Steek het vrije uiteinde van de hogedrukslang (3) in de overeenkomstige opening van het pistool tot u een klik hoort. Om de hogedrukslang uit het pistool te verwijderen, drukt u op de ontgrendelknop (20) en trekt u de slang naar buiten.
- Schroef de waterslang op de wateraansluitingshuls (9) of druk deze in de voorgeïnstalleerde slangaansluiting. Zorg er op hetzelfde moment voor dat het vuilfilter zich in de juiste positie bevindt.
- Schroef de sproeislang (12) stevig in het spuitpistool (11).

- Steek indien nodig een van de mondstukken in de stalen buis totdat u een klik hoort. Om het mondstuk te vervangen, trekt u de vergrendelkap (21) naar achteren in de richting van het pistool en trekt u het mondstuk naar voren eruit.
- Steek de stekker in een juist geaard stopcontact.
- Draai de watertoevoer open. Als u de hogedrukreiniger gebruikt en de watertoevoer wordt onderbroken, kan de pomp worden beschadigd.

Inschakelen

Wikkel de hogedrukslang volledig van de slanghaspel (2) af. Houd tegelijkertijd vast met de transporthandgreep (1).

- Draai de startschakelaar (5) naar de 'AAN'-stand
- Richt het spuitpistool (11) naar beneden.
- Ontgrendel de vergrendelinrichting (18) van het spuitpistool (11) en druk de trekker (19) helemaal in.

Uitschakelen

- Laat de trekker (19) los en vergrendel deze met het vergrendelsysteem (18).
- Bij langere onderbrekingen moet de hogedrukreiniger worden uitgeschakeld met de bedieningsschakelaar (5). ('UIT')

Reinigingsmiddeltank

Met de reinigingsmiddeltank kunt u indien nodig automatisch reinigingsmiddel aan het waswater toevoegen.

- Verwijder de dop om de tank te openen (10).
- Vul de tank met maximaal 0,5 l reinigungsoplossing.
- Volg voor het bereiden van de reinigungsoplossing de instructies of aanbevelingen van de fabrikant van het gebruikte product.
- Sluit de tank (10).
- Er wordt reinigungsmiddel toegevoegd door het straalmondstuk aan te passen en dit kan alleen worden gedaan in de lagedrukstand.

Straalmondstuk

Reinigungsmiddel kan alleen worden toegevoegd in de lagedrukstand.

- Duw de huls van het mondstuk (22) naar voren of naar achteren om de hogedrukreiniger van hogedruk- naar lagedrukstand en omgekeerd te wijzigen.
- Om reinigungsmiddel aan het waswater toe te voegen, duwt u de huls van het mondstuk (22) naar voren en duwt u ze tot de aanslag.
- Wanneer u het pistool activeert, wordt het reinigungsmiddel automatisch gemengd met het waswater.
- Om over te schakelen naar de hogedrukstand, trekt u de huls van het mondstuk (22) naar het pistool tot aan de aanslag.
- Na het overschakelen van de lage- naar de hogedrukmodus en als de reinigungsmiddeltank vol is, kan het reinigungsmiddel nog even doorstromen.

Reinigen

- Start met het voorwerp in de hogedrukstand te reinigen om het grootste deel van het vuil te verwijderen.
- Spuit het reinigingsmiddel op het droge oppervlak dat moet worden gereinigd en laat het even inwerken (laat het niet opdrogen!).
- Spoel het voorwerp af met een hogedrukstraal om het opgeloste vuil te verwijderen.

Rond straalmondstuk

Door het uiteinde van het spuitstuk (22) te draaien, kunt u kiezen tussen een rechte straal (23) en ronde straal (24) voor het mondstuk.

Vuilfrees

De vuilfrees (14) produceert een draaiende rechte straal. Dit zorgt ervoor dat het reinigen van grote muur- en vloeroppervlakken sneller kan worden uitgevoerd.

- Doe eerst wat hierboven wordt beschreven in het gedeelte ('Voordat u met de werken begint').
- Monteer het mondstuk op de rotor (14) in de sproeibuis (12) zoals hieronder wordt beschreven.
- Door de trekker (19) in te drukken, wordt een draaiende rechte straal geproduceerd.
- Door het spuitpistool te verplaatsen, kunt u algen of schuim op buitenoppervlakken effectief verwijderen.

Oppervlaktereiniger

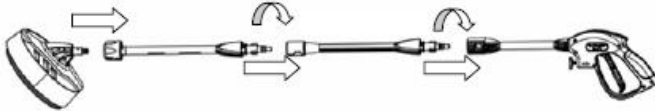
Met de oppervlaktereiniger (17) kunt u terrassen, paden en vergelijkbare grote oppervlakken efficiënt reinigen. Deze functie biedt de gebruiker optimale bescherming tegen spatten. De mondstukken van hogedruksproeiers in de reinigingsbehuizing worden gedraaid door de waterdruk. De behuizing en stevige borstels dicht bij de rand voorkomen spatten.

- Verbind de koppeling van de oppervlaktereiniger (17) met de sproeibuis (12) totdat u een klik hoort. Monteer indien nodig de verlenging (16) tussen het pistool en de sproeibuis.
- Plaats eerst de oppervlaktereiniger op het te reinigen oppervlak en schakel de hogedrukreiniger in zoals hierboven wordt beschreven. Gebruik de oppervlaktereiniger op het te reinigen oppervlak zonder teveel druk uit te oefenen.
- **LET OP:** Druk de trekker van het spuitpistool niet in tot de oppervlaktereiniger op het te reinigen oppervlak is geplaatst.
- Dankzij de draaiende sproeiers en de reinigingsborstels kunt u algen, mos en ander vuil van dezelfde soort verwijderen van terrassen, paden en vergelijkbare oppervlakken zonder te spatten.

De verlenging (16) mag alleen worden gebruikt met de oppervlaktereiniger (17).



Waarschuwing: De verlenging (16) mag alleen worden gebruikt met de oppervlaktreiniger (17). De oppervlaktreiniger mag niet worden gebruikt zonder de verlenging, zoals hieronder wordt weergegeven:



Waarschuwing: De verlenging (16) met het spuitpistool kan niet binnen de haak worden opgeslagen zoals hierboven wordt beschreven, omdat dit ertoe kan leiden dat het apparaat kantelt.



Het reinigen voltooien

- Schakel de hogedrukreiniger uit met de startschakelaar (5) en druk op 'UIT' voordat u de stekker uit het stopcontact haalt.
- Draai de watertoevoer dicht en verwijder het apparaat uit de waterafvoer.
- Druk het spuitpistool (11) in totdat het apparaat niet langer onder druk staat.
- Vergrendel de trekker (19) van het sproeipistool met het vergrendelsysteem (18).
- Ontkoppel de hogedrukslang van het pistool door op de vergrendelknop (20) te drukken en de slang vanuit het pistool naar beneden te trekken.
- Rol de hele hogedrukslang op de haspel (2) op.
- Bewaar het apparaat op een veilige plek met een gematigde temperatuur buiten het bereik van kinderen.
- Voordat u het apparaat tijdens de winter gedurende een lange periode niet gebruikt, moet u het apparaat gedurende ong. 5 seconden inschakelen zonder dat er water wordt afgevoerd of zonder de hogedrukslang aan te sluiten. Het restwater in de pomp wordt zoveel mogelijk verwijderd en daardoor is het risico op schade door de mogelijke aanwezigheid van bevroren water in het apparaat bijna onbestaande.

Zorg en onderhoud

- Haal de stekker uit het stopcontact voordat u onderhouds- of reparatiewerkzaamheden uitvoert.
- Reinig de behuizing alleen met een droge doek en gebruik geen reinigingsmiddelen die de behuizing kunnen aantasten.

- Verwijder het vuilfilter uit de wateraansluiting (9), reinig het met schoon en plaats het terug.
- De meegeleverde reinigungsnaald (15) wordt gebruikt om het mondstuk te reinigen. Na elk gebruik van de hogedrukreiniger duwt u de reinigungsnaald (15) vanaf de voorkant van het mondstuk om vreemde materialen of afzettingen in het mondstuk te verwijderen.



Opslag

- Ga verder met de reiniging en verwijder de slangen en accessoires voordat u het apparaat opslaat. Controleer of er geen water in de buizen zit.
- Plaats het netsnoer op de haak en wikkel de hogedruk slang volledig op.
- Bewaar het apparaat, de slangen en de accessoires op een veilige en droge plek die bescherming biedt tegen vocht en vorst.

Het apparaat moet worden bewaard op een plek buiten het bereik van kinderen.

Verwijdering

Gebruikte elektrische apparaten en milieubescherming



- Als u het elektrische apparaat zo intensief gebruikt dat het moet worden vervangen of als u het niet langer nodig hebt, moet u het naar een recyclagecentrum brengen.
- Informatie over de verwijdering van uw elektrische apparatuur kan worden verkregen bij de plaatselijke afvalverwerkingsbedrijven of uw gemeentebestuur.
- Elektrische apparatuur bevat belangrijke recycleerbare grondstoffen. Door uw elektrisch apparaat naar een recyclingcentrum te brengen, draagt u bij aan het hergebruik van waardevolle grondstoffen.
- Elektrische apparaten bevatten ook elementen die, als ze niet op de juiste manier worden verwijderd, schade kunnen toebrengen aan de mens en het milieu.
- Het symbool van een doorstreepte afvalbak betekent dat u verplicht bent om het betreffende apparaat naar een sorteercentrum voor elektrische en elektronische apparatuur voor recycling te brengen.



Conformiteitsverklaring

BUILDER SAS

ZI, 32 rue aristide Bergès – 31270 Cugnaux - France

Ondergetekende verklaart hierbij dat de hieronder beschreven apparaten:

HOGEDRUKREINIGER

Ref.: HNHPE2000

Serienummer: **20210372293-20210372580**

Voldoen aan de bepalingen van de machinerichtlijn 2006/42/EG

en nationale wetgeving ter omzetting ervan:

Ze voldoen ook aan de volgende Europese richtlijnen:

EMC-richtlijn 2014/30/EU

Rohs Richtlijn (EU) 2015/863 tot wijziging van 2011/65 / EU

Richtlijn 2000/14/EG betreffende geluidsemissies
van specifieke apparatuur voor gebruik buitenshuis

Gegarandeerd geluidsvermogensniveau: 99 dB(A)

Ze voldoen ook aan Europese normen, nationale normen

en de volgende technische voorzieningen:

EN 60335-1:2012+A11:2014+A13:2017+A1:2019+A2:2019+A14:2019

EN60335-2-79:2012

EN 62233:2008

EN 55014-1: 2017

EN 55014-2:2015

EN IEC 61000-3-2:2014

EN 61000-3-3:2013+A1:2019

Cugnaux, 01/01/2021

Philippe MARIE / PDG

HYUNDAI

GARANTIE

De fabrikant biedt garantie op het product tegen materiaal- en fabricagefouten voor een periode van 2 jaar vanaf de oorspronkelijke aankoopdatum. De garantie is van toepassing als het product voor huishoudelijke doeleinden gebruikt wordt. De garantie breidt zich niet uit tot storingen als gevolg van normale slijtage en schade.

De fabrikant gaat akkoord met de vervanging van onderdelen die door de aangewezen distributeur als defect zijn geclassificeerd. De fabrikant aanvaardt geen aansprakelijkheid voor gehele of gedeeltelijke vervanging van de machine en/of voor eventuele gevolgschade.

De garantie geldt niet voor defecten als gevolg van :

- onvoldoende onderhoud.
- assemblage, aanpassingen of abnormale bewerkingen van het product.
- onderdelen die aan normale slijtage onderhevig zijn.

De garantie geldt niet voor:

- verzendings- en verpakingskosten.
- gereedschap dat gebruikt werd voor andere doeleinden dan waarvoor het is ontworpen.
- machines die gebruikt en onderhouden werden op een manier die niet is beschreven in de gebruikershandleiding.

Vanwege ons beleid van voortdurende productverbetering behouden wij ons het recht voor om specificaties zonder voorafgaande kennisgeving te wijzigen of aan te passen. Bijgevolg kan het product afwijken van de informatie in dit document, maar wijzigingen zullen zonder voorafgaande kennisgeving worden aangebracht als ze een verbetering ten opzichte van de vorige functie blijken te zijn.

LEES DE HANDLEIDING ZORGVULDIG DOOR VOORDAT U DE MACHINE IN GEBRUIK NEEMT.

Geef bij het bestellen van onderdelen het onderdeelnummer of de code aan, deze vindt u in de onderdelenlijst in deze handleiding. Bewaar de aankoopbon; zonder deze is de garantie ongeldig. Om u verder te helpen met uw product, verzoeken wij u om telefonisch of via onze website contact met ons op te nemen:

- **+33 (0)9.70.75.30.30**
- **<https://services.swap-europe.com/contact>**

U moet een "ticket" aanmaken via hun platform.

- Registreer of maak uw account aan.
- Geef de gereedschapsreferentie aan.
- Kies het onderwerp van uw aanvraag.
- Licht uw probleem toe.
- Voeg deze bestanden toe in bijlage: factuur of kassabon, foto van het identificatieplaatje (serienummer), foto van het onderdeel dat u nodig heeft (bijvoorbeeld: kapotte transformatorstekkerpinnen).



PRODUCT DEFECT

WAT MOET IK DOEN ALS MIJN MACHINE DEFECT IS?

Indien u uw product in een winkel heeft gekocht:

- a) Maak de brandstoftank leeg.
 - b) Zorg ervoor dat uw machine compleet (accessoires meegeleverd) en schoon is! Indien dit niet het geval is, zal de reparateur de machine weigeren.
- Ga naar de winkel met de complete machine inclusief kassabon of factuur.

Indien u uw product op een website heeft gekocht:

- a) Maak de brandstoftank leeg
- b) Zorg ervoor dat uw machine compleet (accessoires meegeleverd) en schoon is! Indien dit niet het geval is, zal de reparateur de machine weigeren.
- c) Maak een SWAP-Europe after-sales service dossier (ticket) aan op de website: <https://services.swap-europe.com>. Bij de aanvraag op SWAP-Europe moet u de factuur en de foto van het naamplaatje bijvoegen.
- d) Neem contact op met het reparatiestation om de beschikbaarheid te garanderen voordat u de machine verwijdert.

Ga naar het reparatiestation met de complete machine verpakt, vergezeld van de aankoopfactuur en de stationsovernamefiche die kan worden gedownload zodra de after-sales service aanvraag is ingediend op de SWAP-Europe site

Voor machines met defecte BRIGGS & STRATTON-, HONDA- en RATO-motoren verwijzen wij u naar de handleiding.

Reparaties zullen worden uitgevoerd door de erkende motorfabrikanten van deze fabrikanten, zie hun website:

- <http://www.briggsandstratton.com/eu/fr>
- <http://www.honda-engines-eu.com/fr/service-network-page;jsessionid=5EE8456CF39CD572AA2AEEDFD290CDAE>
- <https://www.rato-europe.com/it/service-network>

Gelieve uw originele verpakking te bewaren zodat u uw machine naar de after-sales dienst kunt retourneren of in een gelijkaardige doos met dezelfde afmetingen kunt verpakken.

Indien u vragen heeft over onze after-sales dienst, kunt u een verzoek indienen op onze website <https://services.swap-europe.com>

Onze hotline blijft tot uw beschikking op +33 (9) 70 75 30 30.



UITSLUITINGEN OP DE GARANTIE

DE GARANTIE GELDT NIET VOOR :

- Het opstarten en instellen van het product.
- Schade als gevolg van normale slijtage van het product.
- Schade als gevolg van oneigenlijk gebruik van het product.
- Schade als gevolg van installatie of inbedrijfstelling die niet in overeenstemming is met de bedieningshandleiding.
- Carburateur-uitval na 90 dagen en carburateurvervuiling.
- Handelingen van periodiek en standaard onderhoud.
- Wijzigings- en demontage-acties die de garantie direct ongeldig maken.
- Producten waarvan de originele authenticiteitsmarkering (merk, serienummer) gedegradeerd, gewijzigd of verwijderd is.
- De vervanging van verbruiksartikelen.
- Het gebruik van niet-originele onderdelen.
- Breuk van onderdelen door stoten of spatten.
- Accessoires-defecten.
- Defecten en hun gevolgen ten gevolge van een externe oorzaak.
- Verlies van elementen en verlies door onvoldoende schroeven.
- Snij-elementen en eventuele schade door het loskomen van onderdelen.
- Overbelasting of oververhitting.
- Slechte kwaliteit van de voeding: spanningsuitval, verkeerde spanning, enz.
- Schade als gevolg van het niet-gebruik van het product gedurende de tijd die nodig is voor reparaties en meer in het algemeen de kosten van immobilisatie van het product.
- De kosten van een tegenexpertise door een derde partij op basis van een offerte van een SWAP-Europe-reparatiecentrum
- Het gebruik van een product met een defect of breuk die niet onmiddellijk door SWAP-Europe wordt gemeld en/of gerepareerd.
- Aantasting door transport en opslag*.
- Repeteerstarters van meer dan 90 dagen.
- Olie, benzine, vet.
- Schade als gevolg van het gebruik van verkeerde brandstoffen of smeermiddelen.

* Conform de transportwetgeving moet de schade als gevolg van het transport binnen 48 uur na waarneming per aangetekende brief met ontvangstbevestiging aan de vervoerders worden gemeld.

Dit document is een aanvulling op uw folder, die geen uitputtende lijst is.

Let op: alle bestellingen moeten worden gecontroleerd in aanwezigheid van de bezorger. In geval van weigering van de bestelling moet u eenvoudigweg de levering weigeren en uw weigering melden.

Herinnering: Reserveringen vormen geen beletsel voor kennisgeving per aangetekende brief A/R binnen 72 uur.

Informatie :

Thermische apparaten moeten elk seizoen opnieuw winterklaar gemaakt worden (service beschikbaar op de SWAP-Europe website) Batterijen moeten worden opgeladen voor de opslag.

HYUNDAI

POWER PRODUCTS

Neem bij vragen contact op met:

BUILDER SAS

32, rue Aristide Bergès Z1 31270 Cugnaux, France

Tel.: +33 (0) 5.34.502.502 Fax: +33 (0) 5.34.502.503

<http://www.hyundaipower-fr.com/>

Gemaakt in de Volksrepubliek China